

Budgetter for offentlig forvaltning og service 2008

Flere penge til de kommunale skoler

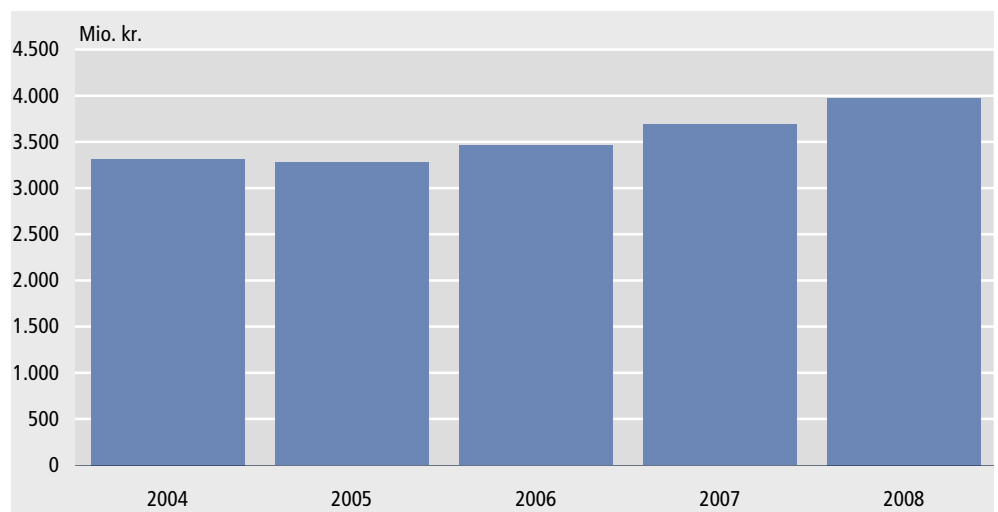
Vækst i udgifter til undervisning...

Kommunernes udgifter til undervisning budgetteres til 809 mio. kr. i 2008. Det svarer til en stigning på 104 mio. kr. eller 14,7 pct. i forhold til 2006. De øgede udgifter til undervisning er særligt rettet mod de kommunale skoler. I 2008 anvendes 734 mio. kr. til drift af folkeskolen. Det er 102 mio. kr. mere end i 2006 svarende til en stigning på 16,1 pct.

... og i øvrige udgiftsposter

De samlede kommunale drifts- og anlægsudgifter er samtidig budgetteret til 3.974 mio. kr. I forhold til regnskabsårene 2004-2006 er der i både 2007 og 2008 tale om stigninger i de kommunale drifts- og anlægsudgifter, jf. figur 1.

Figur 1. Kommunale drifts- og anlægsudgifter



Underskud på de kommunale budgetter

De kommunale budgetter viser et samlet underskud på 87 mio. kr. i 2008. Der er dog stor usikkerhed forbundet med budgetunderskuddet. Kommunernes indtægtskilder består hovedsageligt af overførsler fra Grønlands Hjemmestyre samt indkomstskatter. Overførslerne fra Grønlands Hjemmestyre er forholdsvis nemme at budgettere, mens skatteindtægterne er meget konjunkturfølsomme, og dermed vanskeligere at budgettere.

Stort overskud i hjemmestyret

Hjemmestyret budgetterer med samlede udgifter på 5.863 mio. kr. og samlede indtægter på 6.087 mio. kr. Dermed udviser budgettet for 2008 et overskud på 224 mio. kr.

Indholdsfortegnelse

Sammenfatning	1
Indholdsfortegnelse	2
Kapitel 1 Indledning	3
Kapitel 2 De kommunale budgetter 2008	4
Oversigt 1 Realøkonomisk fordeling for den kommunale sektor	4
Oversigt 2 Funktionel fordeling af drifts- og kapitaludgifter for den kommunale sektor	5
Kapitel 3 Hjemmestyrets budgetter 2008	6
Oversigt 3 Realøkonomisk fordeling for den hjemmestyrede sektor	6
Oversigt 4 Funktionel fordeling af drifts- og kapitaludgifter for den hjemmestyrede sektor	7
Kapitel 4 Kilder	8
Kapitel 5 Begreber og retningslinjer	8
Kapitel 6 Tabelafsnit	18
Tabel 1 Udgifter i den kommunale sektor, realøkonomisk fordeling	19
Tabel 2 Indtægter i den kommunale sektor, realøkonomisk fordeling	20
Tabel 3 Udgifter i den kommunale sektor, funktionel fordeling	21
Tabel 4 Funktionel og realøkonomisk krydsfordeling af drifts- og kapitaludgifter for den kommunale sektor 2008	22
Tabel 5 Udgifter i den hjemmestyrede sektor, funktionel fordeling	24

1. Indledning

Denne statistik belyser økonomien i den kommunale og den hjemmestyrede sektor. Den udarbejdes efter retningslinjerne i de internationale nationalregnskabsystemer, hhv. *System of National Accounts 1993 (SNA 93)* og *Det europæiske nationalregnskabsystem 1995 (ENS 1995)*. Det sikrer en høj grad af sammenlignelighed med andre lande. Dog er det vigtigt, at sammenligningen sker med lande på nogenlunde samme udviklingstrin. I denne publikation fremstilles de offentlige budgetter for regnskabsåret 2008, 2007 samt de offentlige finansregnskaber for 2004-2006.

Fortolkning og analyser med forbehold

Ved udarbejdelse af analyser på det foreliggende statistiske materiale skal flere forhold holdes for øje. For det første knytter der sig usikkerhed til budgetdata, særligt på et detaljeret niveau. Usikkerheden er særlig stor for en række konjunkturfølsomme udgifter og indtægter, såsom sociale overførsler og skatteindtægter, der i sagens natur er vanskelige at budgettere. Hertil kommer at der i budgetlægningen hyppigt gøres brug af såkaldte reserver, der på budgetlægningstidspunktet ikke er øremærket til specifikke formål.

Budgetstatistikken blev første gang udarbejdet for budgetåret 2004. Med denne publikation foreligger budgetstatistikken dermed for perioden 2004-2008. Indtil videre er det dog kun muligt at sammenligne tre budgetår, nemlig 2004-2006, med de endelige regnskabstal. Grundlaget for at vurdere usikkerheden omkring budgettet er dermed endnu spinkelt.

Sammenligninger over tid med forbehold

Sammenligning af data over tid er forbundet med en vis usikkerhed. Som følge af, at der på nuværende tidspunkt ikke foreligger regnskaber for de offentlige institutioner for 2007, er budgetdata for 2007 anvendt i stedet. Analyse af udviklingen mellem 2007 og 2008 er således særlig usikker. Ved sammenligninger over tid bør hele perioden 2004-2008 derfor inddrages.

Overblik og detaljer

Gennem budgetstatistikken opnås et samlet overblik over, hvilke konsekvenser budgetterne for hjemmestyre og kommuner har for den offentlige økonomi. Statistikken giver samtidig mulighed for at analysere detaljer i budgetmaterialet. Det er muligt at få adgang til yderligere detaljer, fx budgetter for enkelte kommuner, hvilket sker ved henvendelse til Grønlands Statistik på almindelige servicevilkår.

Kilder, begreber og retningslinjer

Kildemateriale bag statistikken gennemgås i kapitel 4, mens begreber og retningslinjer ifølge de internationale nationalregnskabsystemer gennemgås i kapitel 5. Samtidig gennemgås de tabelopstillinger der anvendes i nærværende publikation, og hvorefter de offentlige udgifter og indtægter opgøres efter reale transaktionstyper (den realøkonomiske fordeling), samt efter formål (funktionel fordeling). I afsnittet om begreber og retningslinjer findes en grundig gennemgang af de to fordelinger bl.a. den nye funktionelle fordeling COFOG.

Tabelafsnit

Publikationen afrundes i kapitel 6 med et tabelafsnit. Tabellerne i kapitel 6 er detaljerede udgaver af de mindre oversigter i analysen i kapitel 2-3.

Mere information

Detaljerede elektroniske oplysninger om Grønlands offentlige finanser offentliggøres i Grønlands Statistikbank på www.statgreen.gl.

2. De kommunale budgetter 2008

Grønlands Hjemmestyre indgik den 16. juni 2007 aftale med de grønlandske Kommuners Landsforening, Kanukoka om bloktilskud til kommunerne i budgetåret 2008.

Bloktilskud reduceres med 22,4 mio. kr.

Ifølge aftalen modtager de grønlandske kommuner et bloktilskud på 762 mio. kr. i 2008. Bloktilskuddet reduceres med 22,4 mio. kr. i forhold til 2007, hvor det samlede bloktilskud var 784 mio. kr.

Større drifts- og anlægsudgifter

Den kommunale sektor arbejder i 2008 med et drifts- og anlægsbudget på 3.974 mio. kr. eller knap 4 mia. kr. De samlede udgifter i 2008 forventes dermed at stige i forhold til budgetåret 2007 samt regnskabsåret 2006. Således forventes en stigning på 7,8 pct. i forhold til budgetåret 2007, samt en stigning på 14,8 pct. i forhold til det seneste regnskabsår 2006, jf. oversigt 1.

De samlede kommunale indtægter budgetteres til 3.886 mio. kr. i 2008. Finansieringen af de kommunale aktiviteter sker primært via indkomstskat samt tilskud fra Grønlands Hjemmestyre. I 2008 budgetteres de løbende indkomst- og formueskatter til 1.663 mio. kr. svarende til 42,8 pct. af de samlede kommunale indtægter. De samlede overførsler fra hjemmestyret udgør 1.930 mio. kr. i 2008, hvilket svarer til 49,7 pct. af de samlede kommunale indtægter.

Underskud på 87 mio. kr.

I 2008 forventes et samlet drifts- og kapitalunderskud på 87 mio. kr. I henhold til internationale retningslinjer er kommunale kapitaltilskud til egne kvasiselskaber ikke medregnet i statistikken, jf. afsnit 5.2. Drifts- og kapitaloverskuddet i de offentlige finanser må derfor ikke forveksles med DAU-saldoen i de egentlige kommunale budgetter, der i 2008 forventes at vise et underskud på ca. 157 mio. kr.

Oversigt 1.

Realøkonomisk fordeling for den kommunale sektor. Årets priser

	2004	2005	2006	2007*	2008*
	Mio. kr.				
1. Driftsudgifter	3.137	3.081	3.210	3.377	3.586
1.1 Konsum i alt	2.287	2.211	2.317	2.427	2.607
1.2 Løbende overførsler	850	870	894	949	980
2. Kapitaludgifter	181	194	252	311	388
2.1 Kapitalakkumulation	151	162	200	223	344
2.2 Kapitaloverførsler	30	33	52	89	44
A. Udgifter i alt	3.318	3.275	3.463	3.688	3.974
3. Driftsindtægter	3.384	3.402	3.595	3.603	3.753
3.1 Erhvervsindtægter	257	256	266	267	271
3.2 Formueindtægter	47	45	58	46	22
3.3 Løbende skatter	1.544	1.523	1.605	1.571	1.663
3.4 Andre løbende overførsler	1.536	1.578	1.665	1.719	1.797
4. Kapitalindtægter	188	132	97	135	133
B. Indtægter i alt	3.572	3.534	3.692	3.738	3.886
C. Driftsoverskud (3-1) (bruttoopsparing) ..	247	321	385	226	167
D. Drifts- og kapitaloverskud (B-A) (fordringerhvervelse, netto)	254	258	230	50	-87

Note: Budgettal er angivet med en stjerne. Opgørelsen er konsolideret. Det betyder, at overførsler til de kommunale kvasiselskaber, i henhold til ENS 1995, er fjernet. Kapitaltilskud i 2008 på 74 mio. kr. til egne kommunale kvasiselskaber er dermed ikke indeholdt i statistikken. Oversigt 1 er et uddrag af tabel 1 og tabel 2 i tabelafsnittet.

I oversigt 2 vises de kommunale drifts- og anlægsudgifter i henhold til den funktionelle fordeling, hvor udgifter og indtægt fordeles efter formål. For et fuldt indblik i den kommunale sektors udgifter efter den funktionelle fordeling henvises til tabel 3 i tabelafsnittet.

Social beskyttelse udgør 43 pct. ... Social beskyttelse er det klart største område i kommunerne, og omfatter udgifter til sociale velfærdsforanstaltninger som forsorg for familier, børn og unge, handicappede og ældre, herunder institutioner, boliger, forebyggelse mm. samt en række kontante ydelser ved sygdom, invaliditet og arbejdsløshed samt ydelser til boligsikring, revallidering, social førtidspension, pension mm. I 2008 forventes udgifterne til social beskyttelse at være på 1.717 mio. kr. svarende til 43,2 pct. af de samlede udgifter.

... Flere penge til kommunale skoler Undervisning er et andet vigtigt kommunalt anliggende. Udgifter til undervisning omfatter drift af kommunale skoler, ungdomsskoler, kollegier og skolehjem samt uddannelsesstøtte. I 2008 anvendes 809 mio. kr. til undervisning. Det er 102 mio. kr. mere end i 2006, hvor der blev anvendt 705 mio. kr. på undervisning. De øgede udgifter til undervisning er særligt rettet mod de kommunale skoler. I 2008 anvendes 734 mio. kr. til drift af folkeskolen. Det er 102 mio. kr. mere end i 2006 svarende til en stigning på 16,1 pct.

Udgifter til generelle offentlige tjenester omfatter udgifter til drift af den kommunale forvaltning, kommunal- og bygdebestyrelse, afholdelse af valg samt kommissioner, råd og nævn mm. I 2008 udgør udgifterne til generelle offentlige tjenester 579 mio. kr. svarende til 14,6 pct. af de samlede kommunale udgifter.

Miljøbeskyttelse Under kategorien *Miljøbeskyttelse* samles udgifter vedr. indsamling, behandling og bortskaffelse af affald og spildevand, drift af forbrændingsanlæg, modtagestationer for miljøfarligt affald mm. De samlede udgifter til miljøbeskyttelse forventes at være på 78 mio. kr. i 2008. Udgifterne til miljøbeskyttelse er reduceret i forhold til budgettet for 2007. I forhold til 2006 er der imidlertid tale om en stigning på 23 pct.

Oversigt 2. Funktionel fordeling af drifts- og kapitaludgifter for den kommunale sektor. Årets priser

	2004	2005	2006	2007*	2008*
	Mio. kr.				
Udgifter i alt	3.318	3.275	3.463	3.688	3.974
Overordnede offentlige tjenester	525	525	542	588	622
1 Generelle offentlige tjenester	489	489	502	546	579
2 Forsvar	-	-	-	-	-
3 Offentlig orden og sikkerhed	36	36	40	42	43
Økonomi og miljø	287	251	268	331	374
4 Økonomiske anliggender	218	203	205	247	296
5 Miljøbeskyttelse	69	48	63	84	78
Samfundsmæssige og sociale forhold	2.310	2.304	2.450	2.565	2.769
6 Boliger og offentlige faciliteter	65	51	65	126	116
7 Sundhedsvæsen	-	-	-	-	-
8 Fritid, kultur og religion	97	83	103	112	127
9 Undervisning	705	684	705	719	809
10 Social beskyttelse	1.444	1.486	1.577	1.608	1.717
Andre poster	195	196	202	204	209
11 Ikke-funktionsfordelte udgifter	195	196	202	204	209

Note: Budgettal er angivet med *. Opgørelsen er konsolideret. Det betyder, at overførsler til de kommunale kvasiselskaber, i henhold til ENS 1995, er fjernet. Kapitaltilskud i 2008 på 74 mio. kr. til egne kommunale kvasiselskaber er dermed ikke indeholdt i statistikken. Oversigt 2 er et uddrag af tabel 3 i tabelafsnittet.

3. Hjemmestyrets budgetter 2008

Udgifterne stiger i 2008

Grønlands Hjemmestyre arbejder i 2008 med et drifts- og kapitalbudget på 5.863 mio. kr. eller 5,9 mia. kr. De samlede udgifter forventes således at stige med 3,3 pct. i forhold til budgetåret 2007. I forhold til det seneste regnskabsår 2006 er der tale om en stigning på 4,7 pct.

Finansieringen af hjemmestyrets aktiviteter sker primært via indkomst- og formueskatter samt bloktilskuddet fra den danske stat. I 2008 budgetteres de løbende indkomst- og formueskatter til 1.266 mio. kr. svarende til 20,8 pct. af de samlede budgetterede indtægter. Produktions- og importskatter forventes at indbringe 764 mio. kr. i 2008, hvilket svarer til 12,6 pct. af de samlede indtægter.

Med 3.632 mio. kr. og en andel på 59,7 pct. udgøres størstedelen af hjemmestyrets indtægter imidlertid af overførsler fra udlandet og den danske stat. Bloktilskuddet fra den danske stat udgør 3.289 mio. kr. i 2008. En betydelig del heraf føres videre til de grønlandske kommuner. I 2008 overfører hjemmestyret således 1.930 mio. kr. i drifts- og kapitaltilskud til de grønlandske kommuner.

Budgetoverskud på 224 mio. kr.

Grønlands Hjemmestyre forventer et samlet drifts- og kapitaloverskud i 2008 på 224 mio. kr. i 2008. I henhold til internationale retningslinjer medregnes kapitaltilskud til egne kvasiselskaber ikke i statistikken, jf. afsnit 5.2. Drifts- og kapitaloverskuddet i de offentlige finanser må derfor ikke forveksles med landskassens DAU-saldo.

DAU-saldoen, dvs. overskuddet som det opgøres i finansloven, udviser i 2008 et underskud på 300 mio. kr. Forskellen i forhold til det opgjorte overskud i denne opgørelse kan primært henføres til en række anlægsudlån, udisponerede anlægsreserver, afdrag mv. Disse poster påvirker DAU-saldoen, men indgår ikke på resultatsiden i en statistik over hjemmestyrets offentlige finanser, jf. afsnit 5.2. I 2008 forventes anlægsudlån på i alt 423 mio. kr. samt udisponerede anlægsreserver på 128 mio. kr.

Oversigt 3.

Realøkonomisk fordeling for den hjemmestyrede sektor. Årets priser

	2004	2005	2006	2007*	2008*
	Mio. kr.				
1. Driftsudgifter	4.836	4.956	5.175	5.320	5.515
2. Kapitaludgifter	458	386	425	358	348
2.1 Kapitalakkumulation	105	86	194	90	63
2.2 Kapitaloverførsler	354	301	231	268	285
A. Udgifter i alt	5.294	5.343	5.600	5.677	5.863
3. Driftsindtægter	5.395	5.649	5.754	5.807	6.087
3.1 Erhvervsindtægter	202	202	205	206	162
3.2 Formueindtægter	186	293	268	230	263
3.3 Produktions- og importskatter	628	665	658	659	764
3.4 Løbende skatter	1.019	1.071	1.149	1.169	1.266
3.5 Andre løbende overførsler	3.360	3.419	3.473	3.542	3.632
4. Kapitalindtægter	-	-	-	-	-
B. Indtægter i alt	5.395	5.649	5.754	5.807	6.087
C. Driftsoverskud (3-1) (bruttoopsparing) ..	559	693	578	487	572
D. Drifts- og kapitaloverskud (B-A) (fordringserhvervelse, netto)	101	307	153	129	224

Note: Budgettal er angivet med *. Opgørelsen er konsolideret. Det betyder, at overførsler til de hjemmestyreejede kvasiselskaber, i henhold til ENS 1995, er fjernet. Kapitaltilskud i 2008 på 75 mio. kr. til hjemmestyrets egne kvasiselskaber er dermed ikke indeholdt i statistikken.

I oversigt 4 vises hjemmestyrets drifts- og anlægsudgifter i henhold til den funktionelle fordeling, hvor udgifter og indtægt fordeles efter formål. For et fuldt indblik i den hjemmestyrede sektors udgifter efter den funktionelle fordeling henvises til tabel 5 i tabelafsnittet.

Social beskyttelse vejer tungest i hjemmestyre

Social beskyttelse er hjemmestyrets største indsatsområde. I 2008 anvendes blev 1.341 mio. kr. svarende til 22,9 pct. af hjemmestyrets budget anvendt til forsorg for familier, børn og unge, handicappede og ældre, herunder institutioner, boliger, forebyggelse mm. samt en række kontante ydelser til underholdsbidrag, dagpenge ved barsel, boligsikring, revalidering, bekæmpelse af sæsonledighed, social førtidspension, pension mm.

... undervisning optager 22,5 pct.

Udgifter til undervisning udgør 1.318 mio. kr. i 2008, hvilket svarer til 22,5 pct. af hjemmestyrets samlede udgifter. Heraf overføres en stor del til drift og vedligeholdelse af de kommunale skoler. Derudover afholder hjemmestyret udgifter til egne skoler, efteruddannelse, pædagogisk center, drift af institutioner under videregående og erhvervsmæssige uddannelser, universitetsparken Ilimmarfik i Nuuk, elevindkvartering, Center for Arktisk Teknologi, efteruddannelse af faglærere, uddannelsesstøtte, lokale erhvervsskoler mm.

Grønlands Hjemmestyre er ansvarlig for drift af sundhedssystemet. Hertil anvendes 1.016 mio. kr. i 2008 svarende til 17,3 pct. af de samlede udgifter. På det kulturelle område har Grønlands Hjemmestyre ansvar for driften af folkekirken, landsbiblioteket, nationalmuseet, Grønlands Kulturhus (Katuaq) samt Grønlands Radio (KNR). Udgifterne til fritid, kultur og religion udgør 189 mio. kr. i 2008 svarende til 3,2 pct. af de samlede udgifter.

En aktiv rolle i erhvervslivet

På det erhvervsøkonomiske område indtager Grønlands Hjemmestyre en aktiv rolle for virksomheder beskæftiget med handel og service og turisme samt primærerhvervene fiskeri og fangst samt landbrug. Udgifterne til erhvervsøkonomiske forhold anløber 667 mio. kr. i 2008 svarende til 11 pct. af de samlede udgifter. Det er mindre end i såvel 2006 som 2007.

Oversigt 4.

Funktionel fordeling af drifts- og kapitaludgifter for den hjemmestyrede sektor. Årets priser

	2004	2005	2006	2007*	2008*
	Mio. kr.				
Udgifter i alt	5.294	5.343	5.600	5.677	5.863
Overordnede offentlige tjenester	711	740	863	870	947
1 Generelle offentlige tjenester	711	740	863	870	947
2 Forsvar	-	-	-	-	-
3 Offentlig orden og sikkerhed	-	-	-	-	-
Økonomi og miljø	813	816	760	745	689
4 Økonomiske anliggender	792	780	727	712	667
5 Miljøbeskyttelse	21	37	33	33	21
Samfundsmæssige og sociale forhold	3.628	3.644	3.830	3.914	4.076
6 Boliger og offentlige faciliteter	286	277	255	256	212
7 Sundhedsvæsen	898	913	944	969	1.016
8 Fritid, kultur og religion	180	174	174	175	189
9 Undervisning	1.076	1.135	1.225	1.262	1.318
10 Social beskyttelse	1.188	1.145	1.233	1.251	1.341
Andre poster	142	142	147	149	152
11 Ikke-funktionsfordelte udgifter	142	142	147	149	152

Note: Budgettal er angivet med *. Opgørelsen er konsolideret. Det betyder, at overførsler til de hjemmestyreejede kvasiselskaber, i henhold til ENS 1995, er fjernet. Kapitaltilskud i 2008 på 75 mio. kr. til hjemmestyrets egne kvasiselskaber er dermed ikke indeholdt i statistikken. Oversigt 4 er et uddrag af tabel 6 i tabelafsnittet.

4. Kilder

Statistikken over de offentlige finanser bygger på en række kilder, der bearbejdes og sammenstykkedes til en samlet og fuldt dækkende opgørelse over Grønlands offentlige økonomi. Hovedkilderne er de kommunale regnskaber og budgetter samt Landskassens regnskab og budget. Endvidere anvendes en række virksomhedsregnskaber. I tilfælde hvor primærstatistiske data ikke foreligger, anvendes såkaldte imputationer. Det gælder fx opgørelsen af forbrug af fast realkapital. Budgetter vedrørende de danske ministeriers udgifter vedrørende Grønland er ikke inddraget i denne publikation.

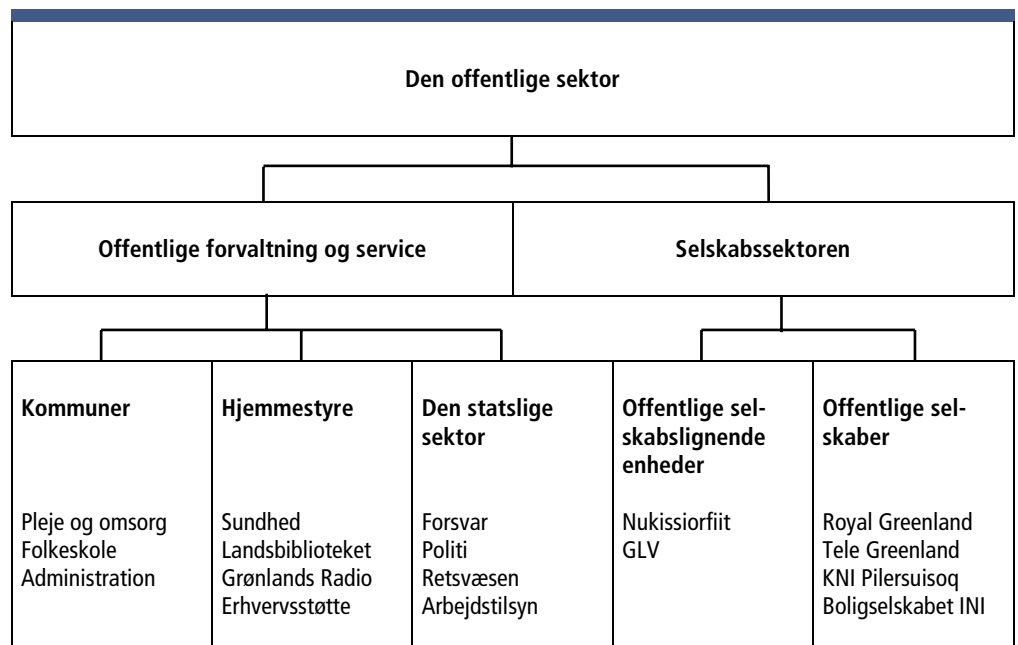
Ved behandling af hjemmestyrets budget for regnskabsåret 2008 har det ikke været muligt at fordele driftsudgifterne efter den realøkonomiske fordeling. Dette skyldes, at Landskassens budget udarbejdes med et kon-toniveau på kun seks cifre i stedet for de ti cifre, der anvendes i regnskabet. Budgettet manglede derfor de nødvendige informationer til at foretage realøkonomisk fordeling af driftsudgifterne.

5. Begreber og retningslinjer

Statistikken opgøres i henhold til retningslinjerne beskrevet i de internationale nationalregnskabsmanualer, dvs. *System of National Accounts 1993 (SNA 93)* og *Det Europæiske Nationalregnskabssystem (ENS 1995)*. Det danske statistiksystem over de offentlige finanser har været en væsentlig inspirationskilde for nærværende statistik. I forbindelse med implementeringen af ny funktionel fordeling har Danmarks Statistik yderligere været en vigtig partner.

Ved analyse af den offentlige økonomi er det vigtigt at holde sektorafgrænsningen klar. Sammenhængen mellem de enkelte sektorer er illustreret i nedenstående figur, der danner udgangspunkt for gennemgangen i de følgende afsnit. De i figuren anførte eksempler er ikke udtømmende.

Figur 2. Den offentlige sektor



5.1 Offentlig forvaltning og service

Ikke-markedsmæssige offentlige tjenester

Den offentlige forvaltning og servicesektor omfatter myndigheder og institutioner, der overvejende producerer ikke-markedsmæssige offentlige tjenester til kollektivt

forbrug, foretager omfordelinger af samfundets indkomster og formuer, samt generelt søger at fremme den økonomiske udvikling. Ved ikke-markedsmæssige tjenester forstås de tjenester, der aktivt kontrolleres af offentlige myndigheder, og som stilles gratis til rådighed for offentligheden.

<i>Finansiering via skatter og afgifter</i>	Finansieringen af den offentlige forvaltning og servicesektor sker hovedsageligt gennem opkrævning af skatter og afgifter, til en mindre grad også gennem salg af varer og tjenester eller brugerbetaling fx i daginstitutioner.
<i>Tre offentlige delsektorer</i>	Offentlig forvaltning og service i Grønlands opdeles i tre delsektorer: <ul style="list-style-type: none">• Den kommunale sektor• Den hjemmestyrede sektor• Den statslige sektor i Grønland
<i>Kangerlussuaq og Pituffik</i>	<i>Den kommunale sektor</i> er en samlet opgørelse af de offentlige finanser i de 18 grønlandske kommuner. Pituffik – et område udenfor den kommunale inddeling – falder inder under den hjemmestyrede sektor. Kangerlussuaq behandles tilsvarende i perioden 1999-2001. Fra januar 2002 varetages administrationen af Kangerlussuaq samt finansieringen heraf imidlertid som en bygd under Sisimiut kommune.
<i>Den statslige sektor og den danske stat</i>	Der skelnes mellem <i>den statslige sektor i Grønland</i> og <i>den danske stat</i> . Bloktilskuddet fra den danske stat til hjemmestyret indgår således i statistikken som en indtægt for hjemmestyret, men <i>ikke</i> som en udgift for <i>den statslige sektor i Grønland</i> .
<i>Kun statslige udgifter afholdt i eller ved Grønland medtages</i>	<i>Den statslige sektor i Grønland</i> omfatter den økonomiske aktivitet på områder, der stadig varetages og finansieres direkte af den danske stat. I den forbindelse bør det bemærkes, at de danske ministeriers opgørelse af udgifter i forbindelse med Grønland ofte medtager samtlige udgifter vedrørende Grønland, herunder også udgifter afholdt i Danmark. I henhold til gældende internationale retningslinjer medtages i statistikken over Grønlands offentlige finanser imidlertid kun udgifter, der er afholdt i eller ved Grønland.

5.2 Den offentlige del af selskabssektoren

Et særligt træk ved Grønland er det store offentlige engagement i erhvervslivet. I henhold til de internationale retningslinjer foretages en opdeling af selskaberne, idet der skelnes mellem 1) selskaber, der er en del af offentlig forvaltning og service, 2) offentlige selskabslignende enheder (kvasiselskaber) samt 3) offentlige selskaber.

<i>Selskaber under forvaltningen</i>	Et selskab regnes som <i>en del af forvaltningen</i> , såfremt en større del af driftsudgifterne dækkes ved salg af varer og tjenester, dog mindre end 50 pct. Selskabets driftsudgifter indgår som en del af det offentlige konsum opsplittet i aflønning af ansatte og forbrug i produktionen, mens selskabets indtægter indgår som salg af varer og tjenester. Eksempler på sådanne selskaber er Kanukoka, Asiaq/Misissueqqaarnerit (Grønlands Forundersøgelser) og Kalaallit Nunaat Radio (KNR).
<i>Offentlige kvasiselskaber</i>	<i>Offentlige selskabslignende enheder</i> er enheder organiseret under Hjemmestyret eller kommuner, og hvor <i>mere end 50 pct.</i> af de løbende driftsudgifter dækkes gennem salg af varer og tjenesteydelser på markedsmæssige vilkår. De benævnes ofte som offentlige kvasiselskaber. I den hjemmestyrede sektor betragtes henholdsvis Nukissiorfiit (Energiforsyningen) og Mittarfeqarfiit (Grønlands Lufthavnsvæsen) som offentlige kvasiselskaber. I perioden 1997-2001 omfatter sektoren endvidere Amutsiviit (Grønlands Værfter) og Great Greenland. Fra 1. januar 2002 fusionerede Great Greenland med Great Greenland A/S. Det nye selskab fortsatte under navnet Great Greenland A/S.
<i>Offentlige selskaber</i>	Offentlige selskaber ejes og/eller kontrolleres af det offentlige, fx gennem aktiemajoritet, og er som regel organiseret som privatretlige enheder. Eksempler på sådanne

selskaber er Royal Greenland A/S, KNI Pilersuisoq A/S, Tele Greenland A/S, Royal Arctic Line A/S, A/S Boligselskabet INI, Great Greenland A/S samt KNI Pisiffik A/S.

Overskud og subsidier Offentlige kvasiselskaber og offentlige selskaber er ikke direkte omfattet af statistikken over offentlig forvaltning og service, da disse enheder efter nationalregnskabsretsretningslinjer indgår i selskabssektoren. I det omfang offentlig forvaltning og service dækker sådanne selskabers løbende driftsunderskud registreres nettoudgiften dog som subsidier. På samme måde vil overførsler af eventuelle overførte overskud til offentlig forvaltning og service fra sådanne selskaber registreres som overført formueindkomst.

Kapitaltilskud I henhold til de internationale retningslinjer skal kapitaltilskud til offentlige kvasiselskaber *ikke* medtages i en statistik over offentlige finanser, med mindre der er tale om kapitaloverførsler til et kvasiselskab organisatorisk placeret i en anden delsektor end tilskudsyderen. Således inkluderes eksempelvis kapitaltilskud fra hjemmestyret til de kommunalt ejede elværker, mens hjemmestyrets tilskud til egne kvasiselskaber som Nukissiorfiit (Grønlands Energiforsyning) udelades. Rationalet herfor er, at kapitaloverførsler til kvasiselskaber organiseret i samme offentlige delsektor som tilskudsyderen betragtes som erhvervelse af ejerandelsbeviser, og dermed som en finansiel forskydning. Såfremt et offentligt kvasiselskab sælges eller privatiseres, betragtes det som en afhændelse af ejerandelsbeviser, hvorfor indtægter fra salget heller ikke indgår i statistikken.

Kapitaltilskud på 149 mio. kr. holdes udenfor statistikken Konkret betyder det, at kapitaltilskud til offentlige kvasiselskaber på 149 mio. kr. i 2008 ikke medtages i statistikken over Grønlands offentlige budgetter. Heraf overføres 143 mio. kr. til forbedring og udvidelse af den offentlige ejede del af boligmassen, mens Mittarfeqarfiit (Grønlands Lufthavnsvesen) modtager 6 mio. kr. i kapitaltilskud af hjemmestyret til udbygning af landingsbaner mm.

5.3 Realøkonomisk fordeling

Den realøkonomiske fordeling af offentlige udgifter og indtægter har som formål at opdele aktiviteterne efter den måde, hvorpå ressourceallokeringen i økonomien påvirkes. Den realøkonomiske fordeling er forholdsvis entydig og derfor velegnet til sammenligning af sektoren for offentlig forvaltning og service på tværs af lande samt over tid.

Overordnet skelnes der mellem *driftsudgifter* og *kapitaludgifter*. Driftsudgifter er udgifter, der vedrører selve driften af den offentlige forvaltning og den deraf følgende produktion af varer og tjenesteydelser. Kapitaludgifter er udgifter, der vedrører investeringer og udbygning af kapitalapparatet i form af bygninger, maskiner o.l.

Driftsudgifter Driftsudgifter opdeles på *konsum* og *overførsler*, idet

- *konsum* er udgifter til forbrugs- og investeringsaktivitet, hvor det offentlige umiddelbart lægger beslag på ressourcer (varer, tjenester og arbejdskraft) i den private sektor, og herved bidrager til den samlede indkomstdannelse i samfundet.
- *overførsler* er omfordelende aktiviteter fx folkepension, hvortil der ikke knyttes ressourcer, men hvor der sker en omfordeling af formuer og indkomster mellem økonomiens forskellige sektorer.

Kapitaludgifter Kapitaludgifter opdeles på *kapitalakkumulation* og *kapitaloverførsler*, idet

- *kapitalakkumulation* er den offentlige forvaltning og servicesektors opbygning af kapitalapparatet i form af nyinvesteringer samt bygge- og anlægsudgifter.

- *kapitaloverførslerne* er investeringstilskud og overførsler øremærket for anlægsudgifter til andre offentlige delsektorer og virksomheder.

Sammenfattende haves således:

$$\begin{array}{r} \text{Konsum} \\ + \text{Overførsler} \\ = \underline{\text{Driftsudgifter}} \end{array}$$

$$\begin{array}{r} \text{Kapitalakkumulation} \\ + \text{Kapitaloverførsler} \\ = \underline{\text{Kapitaludgifter}} \end{array}$$

$$\begin{array}{r} \text{Driftsudgifter} \\ + \text{Kapitaludgifter} \\ = \underline{\text{Drifts- og kapitaludgifter i alt}} \end{array}$$

5.3.1 Realøkonomiske udgiftsposter

Nedenfor følger en gennemgang af posterne i den realøkonomiske opstilling af de offentlige udgifter og indtægter.

1. Aflønning af ansatte

Omfatter alle betalinger og ydelser fra offentlige arbejdsgivere som betaling for ansattes arbejde, herunder også naturalieydelser som fx fri bolig, bil, telefon. Omfatter også bidrag til sociale sikringsordninger som fx pensionsbidrag.

2. Forbrug af fast realkapital

Omfatter et skøn over værdiforringelsen af kapitalapparatets værdi pga. økonomisk forældelse og fysisk nedslidning af fx maskiner. Begrebet må ikke forveksles med afskrivninger i fx skattemæssig henseende.

3. Forbrug i produktionen

Omfatter udgifter til køb af varer og tjenester, herunder også ekstern konsulent-hjælp, der forbruges/benyttes i produktionen af offentlige ydelser.

4. Sociale overførsler i naturalier

Ydelser, der produceres af private, men som købes af det offentlige og stilles til rådighed for brugerne fx gratis udlevering af medicin. Der er p.t. ikke tilstrækkelig information for opgørelse af sociale overførsler i naturalier i Grønland.

5. Salg af varer og tjenester

Omfatter brugerbetaling, salg af brugt inventar, salg af konsulent-ydelser til private eller andre sektorer, m.v. Der er kun tale om salg af varer/tjenester, hvor der foreligger betaling og hvor køberen kan siges at indgå i transaktionen frivilligt – ellers er der tale om en skat. Offentlige kvasiselskaber eller offentlige selskabers salg af varer produceret på markedsvilkår er *ikke* medregnet i denne kategori.

6. Konsum i alt

Da det offentliges tjenesteydelser stilles så godt som gratis til rådighed for befolkningen, foreligger der ingen priser til at værdiansætte produktionen med. I praksis måles værdien af konsumet derfor som summen af omkostninger der er medgået med fradrag af indtægter fra salg af varer og tjenester:

$$\begin{array}{r} \text{Aflønning af ansatte} \\ + \text{Forbrug af fast realkapital} \\ + \text{Forbrug i produktionen} \\ + \underline{\text{Sociale overførsler i naturalier}} \end{array}$$

-	<u>Salg af varer og tjenester</u>
=	<u>Konsum</u>

7. Renter m.v.

Renteudgifter på offentlig gæld og kurstab på udstedte obligationer fordeles ud over lånets løbetid og disse andele tillægges løbende i opgørelsen af årets renteudgifter, således at der fås en retvisende billede af det offentliges samlede låneomkostninger.

8. Subsidier

Omfatter de løbende overførsler i form af driftstilskud, som den offentlige forvaltning og servicesektor overfører til producenter af markedsmæssige ydelser, med henblik på at skabe arbejdspladser, samt påvirke priser og/eller lønninger.

Til offentlige kvasiselskaber: Omfatter subsidier til de offentlige kvasiselskaber til dækning af løbende driftsunderskud.

Til andre selskaber: Subsidier til offentlige og private selskaber til dækning af løbende driftsunderskud.

9. Andre løbende overførsler

Løbende overførsler til andre offentlige delsektorer, husholdninger, private non-profit institutioner Og til udlandet.

Til andre offentlige delsektorer: Her er tale om hjemmestyrets bloktilskud til kommunerne. Bloktilskuddet fra den danske stat er ikke indregnet her, da der som nævnt skelnes mellem den danske stat, og den statslige sektor i Grønland.

Til sociale kasser og fonde: Der er tale om enheder der leverer sociale ydelser, fx dagpenge, og hvor ansvaret for bidrag hertil og udbetalinger påhviler offentlig forvaltning og service. Ofte er det et lovkrav for store dele af befolkningen at indbetale til sådanne ordninger. Sociale kasser og fonde findes p.t. ikke i Grønland.

Til husholdninger: Primært sociale overførsler som pensioner, arbejdsløsheds-, syge- og barseldagpenge, boligydelse, SU samt sociale sikringsydelser.

Til private nonprofit institutioner rettet mod husholdninger: Primært tilskud til interesseorganisationer, herunder faglige organisationer, hvor husholdningers interesser tilgodeses.

10. Løbende overførsler i alt

Summen af udgiftsposterne 7-9.

11. Driftsudgifter i alt

Summen af udgiftsposterne 1-9.

12. Faste nyinvesteringer

Omfatter erhvervelse af fast realkapital med en forventet levetid på over ét år, fx maskiner og bygninger. Kategorien omhandler især forbrændingsanlæg, samt veje, havne og broer, der ejes af offentlige forvaltning og service.

13. Køb af bygninger o.a. eksisterende investeringsgoder i øvrigt

Køb af ejendomme, hvor det vigtigste element er eksisterende bygninger og anlæg. Opgøres netto, med udgifter til køb af bygninger o.a., fratrukket indtægter ved salg af andre bygninger.

14. Lagerændring

Offentlige forvaltning og service har pr. definition kun strategiske lagre fx nødhjælpslagre eller interventionslagre som overskudslagre. Alle andre køb af varer

forbruges pr. definition straks og betragtes som forbrug i produktionen. Størrelsen opgøres netto som indkøb til lager fratrukket forbrug fra lager.

15. Køb af jord og rettigheder

Køb af ejendomme (ikke medregnet bygninger og anlæg beliggende på grunden – disse hører under *køb af bygninger o.a.*). Medregnet her er også køb af rettigheder fx patenter, ophavsrettigheder og varemærker. Størrelsen opgøres netto fratrukket indtægt ved salg af tilsvarende.

16. Kapitalakkumulation i alt

Summen af udgiftsposterne 12-15.

17. Investeringstilskud og kapitaloverførsler i øvrigt

Overførsler, der er øremærkede, såsom hel eller delvis finansiering af nyinvesteringer, herunder kompensation for ødelæggelse eller beskadigelse ved naturkatastrofer o.l.

5.3.2 Realøkonomiske indtægtsposter

1. Bruttoestindkomst

Den del af bruttofaktorindkomsten ved produktionen af offentlige ydelser, der tilfalder den offentlige forvaltning og servicesektor. Da den offentlige produktionsværdi opgøres fra omkostningssiden, svarer bruttoestindkomsten pr. definition til forbruget af fast realkapital i den offentlige forvaltning og service:

	Aflønning af ansatte
+	Forbrug af fast realkapital
+	Forbrug i produktionen
+	<u>Produktionsværdi</u>
-	<u>Forbrug i produktionen</u>
=	<u>Bruttofaktorindkomst</u>
-	<u>Forbrug af fast realkapital</u>
=	<u>Bruttoestindkomst</u>

2. Udtræk af indkomst fra offentlige kvasiselskaber

Udbytte fra de udbyttegivende offentlige kvasiselskaber.

Bemærk, at det kun er de udbyttegivende kvasiselskaber, der posteres i denne kategori: Underskudsgivende offentlige kvasiselskaber posteres på udgiftssiden, under *Subsidier til offentlige kvasiselskaber*.

3. Renter samt udbytter

Renteindtægter samt udbytter fra de offentlige ejede aktieselskaber.

Bemærk, at subsidier til offentligt ejede aktieselskaber posteres på udgiftssiden, under *Subsidier til andre virksomheder*.

4. Indtægter fra jord og rettigheder m.v.

Den indtægt, som det offentlige via sit ejerskab af jord og rettigheder fx patenter får som modydelse for overdragelse af brugsretten.

5. Produktions- og importskatter (indirekte skatter)

Skatter og afgifter, der pålægges produktionen og importen af varer og tjenester. Her medtages to underpunkter: *Importskatter* (told) er den største enkeltpost, mens *Ensfraftgift*, der finansierede ensprissystemet, medtages for belysning af dette særlige grønlandske forhold.

6. Løbende indkomst- og formueskatter (direkte skatter)

Alle obligatoriske betalinger, som det offentlige regelmæssigt opkræver af selskaber og husholdninger; personlige indkomstskatter, selskabsskatter, samt afgifter på køretøjer, herunder snescootere.

7. Obligatoriske bidrag til sociale sikringsordninger
Findes p.t. ikke i Grønland.

8. Frivillige bidrag til sociale sikringsordninger
Findes p.t. ikke i Grønland.

9. Imputerede bidrag til sociale sikringsordninger
Findes p.t. ikke i Grønland.

10. Andre løbende overførsler:
Obligatoriske løbende bidrag fra andre offentlige delsektorer, andre indenlandske sektorer, samt udlandet. Det drejer sig primært om bloktilskud fra den danske stat til hjemmestyret, samt indtægter fra fiskerilicens i forbindelse med aftalen med EU.

11. Driftsindtægter i alt
Summen af indtægtsposterne 1-10.

12. Kapitalskatter
Skatter på formue og ejendom. Findes p.t. ikke i Grønland.

13. Andre kapitaloverførsler
Tilskud m.v. øremærket for afholdelse af anlægsudgifter.

5.4 Funktionel fordeling

Den funktionelle fordeling belyser det umiddelbare formål med de offentlige udgifter. Der anvendes den internationalt anerkendte klassifikation Classification of Functions of Government, COFOG. I opdelingen skelnes der overordnet mellem ti hovedgrupper af udgifter:

- Generelle offentlige tjenester
- Forsvar
- Offentlig orden og sikkerhed
- Økonomiske anliggender
- Miljøbeskyttelse
- Boliger og offentlige faciliteter
- Sundhedsvæsen
- Fritid, kultur og religion
- Undervisning
- Social beskyttelse

Hertil kommer gruppen *Andre poster*, der omfatter ikke-funktionsfordelte udgifter. De ikke-funktionsfordelte udgifter omfatter udelukkende afskrivninger på anlægsaktiver også kaldet forbrug af fast realkapital.

Nedenfor gennemgås den funktionelle fordeling med eksempler.

Generelle offentlige tjenester

1.1 Udøvende og lovgivende organer, skatte- og finansvæsen
Udgifter til den centrale og generelle, politiske og økonomiske administration samt tilhørende enheder fx Landsstyret, Landstinget og Ombudsmandsinstitutionen.

1.2 Økonomisk bistand til udlande

Økonomisk støtte i kontanter eller naturalier til udlande,

- 1.3 Generelle tjenester
Personaletjenester, generelle statistiske tjenesteydelser (Grønlands Statistik), offentlige registre, drift af bygninger, offentligt drevne trykkerier, centraliserede databehandlingstjenester.
 - 1.4 Grundforskning og F&U inden for generelle offentlige tjenester
Udgifter, lån og tilskud til grundforskning fx ASIAQ.
 - 1.5 Generelle offentlige tjenester mv.
Udgifter til afholdelse af valg, folkeafstemninger, afskrivning på konsumposter.
 - 1.6 Transaktioner i forb. med offentlig gæld og overførsler af generel art
Rentebetaling og emissionsomkostninger i forbindelse med offentlige lån. Overførsler af generel art mellem forskellige forvaltningsniveauer fx hjemmestyrets generelle overførsler til kommunerne.
- Forsvar*
- 2.1 Militært forsvar mv.
Udgifter til det militære forsvar; Grønlands Kommando og Sirius-patruljen samt fiskeriinspektion.
 - 2.2 Civilforsvar
Administration af civilforsvar samt støttetjenester for civilforsvar.
- Offentlig orden og sikkerhed*
- 3.1 Politi
Udgifter til politi.
 - 3.2 Brandvæsen
Udgifter til brandvæsen.
 - 3.3 Domstole
Udgifter til retsvæsen.
 - 3.4 Fængsler
Udgifter til fængsler og anstalter.
 - 3.5 Offentlig orden og sikkerhed mv.
Andre udgifter til orden og sikkerhed m.v.
- Økonomiske anliggender*
- 4.1 Generelle anliggender inden for økonomi, handel og arbejdsmarked
Udgifter vedr. eksportfremstød, handelspolitikker, generel regulering af monopoler, registrering af varemærker og ophavsret, vejrudsigt, styring af arbejdsmarked, generel erhvervsstøtte, arbejdsformidling, forbrugerinteresser,
 - 4.2 Landbrug, skovbrug, fiskeri og jagt
Udgifter til kontrol, støtte og regulering af disse erhverv.
 - 4.3 Brændstof og energi
Udgifter til kontrol og leverancer af el, varme og gas. Efterforskning af mineralolie- og naturgasforekomster mm.
 - 4.4 Råstofudvinding, fremstillingsvirk. og bygge- og anlægsvirksomhed
Udgifter til kontrol, støtte og regulering af disse erhverv.
 - 4.5 Transport, kommunikation og andre erhverv
Drift, anlæg og vedligeholdelse af veje (herunder broer og tunneller), vandveje og havne (herunder istjeneste), jernbaner, lufttransport, samt anden transport (herunder kommunal drift af eller støtte til busselskaber).

- 4.6 F&U i emner inden for økonomi
Udgifter til forskning og udviklingen inden for økonomiske anliggender.
- 4.7 Økonomiske anliggender mv.
Øvrige udgifter til økonomiske anliggender fx generelle tilskud der ikke kan henføres til en af ovenstående sektorer.
- Miljøbeskyttelse*
- 5.1 Affalds- og spildevandshåndtering, forureningsbekæmpelse
Udgifter til indsamling, behandling og bortskaffelse af affald. Drift og anlæg af kloakeringssystemer og spildevandshåndtering. Udgifter til beskyttelse af atmosfæren og klimaet, beskyttelse af jord og grundvand, forureningsbekæmpelse mm.
- 5.2 Beskyttelse af biodiversitet og landskab
Udgifter til beskyttelse af dyre- og planteliv samt landskaber.
- 5.3 Miljøbeskyttelse mv.
Øvrige udgifter til miljøbeskyttelse, generelle overførsler til miljøbeskyttelse.
- Boliger og offentlige faciliteter*
- 6.1 Boligbyggeri
Udgifter forbundet med tilsyn, opretholdelse og forbedring af boligmassen, samt tilskud givet efter andre kriterier end husstandsindkomst boligbørnetilskud.
- 6.2 Boliger og offentlige faciliteter
By- og egnsudvikling: Udgifter til generel byggemodning, landmåling, planlægningsinstitutioner m.v. Konstruktion og vedligeholdelse af offentlige vandværker, taphuse, rørledninger m.v. Gadebelysning, Forskning og udvikling inden for boliger og offentlige faciliteter.
- Sundhedsvæsen*
- 7.1 Medicinske produkter, apparater og udstyr
Udgifter vedr. levering af farmaceutiske og medicinske produkter samt medicinsk udstyr som fx briller, høreapparater mm.
- 7.2 Ambulant behandling
Individuelle sundhedstjenester vedr. almen lægehjælp, speciallægehjælp, tandbehandling samt paramedicinske ydelser fx akupunktur, forpleje mm.
- 7.3 Hospitalstjenester
Individuelle sundhedstjenester, der falder ind under hospitalsvæsenet, pleje- og rekonvalescenthjem samt medicinske centre og fødeklinikker.
- 7.4 F&U inden for sundhedsvæsen
Udgifter vedr. forskning og udvikling inden for sundhedsvæsenet.
- 7.5 Sundhedsvæsen mv.
Øvrige udgifter vedr. drift af sundhedsvæsenet.
- Fritid, kultur og religion*
- 8.1 Fritids- og sportstjenester
Anlæg og vedligeholdelse af rekreative områder; sportspladser, legepladser samt tilskud til idrætsforeninger.
- 8.2 Kulturtjenester
Forsamlingshuse, biblioteker, museer, teatre, historiske bygninger, sangkor, kulturelle aktiviteter, radio og tv, aviser, pladeselskaber
- 8.3 Religiøse og andre organisationer
Udgifter til drift af Folkekirken, tilskud til ungdoms- og sociale organisationer, fagforeninger, politiske partier mm.
- 8.4 Fritid, kultur og religion mv.

Forvaltning, koordination og overvågning af overordnede politikker vedr. området. Øvrige udgifter til fritid, kultur og religion der ikke kan henføres til en af ovenstående sektorer.

- Undervisning*
- 9.1 Folkeskolen og lign.
Udgifter til folkeskolen, ungdoms- og efterskoler.
 - 9.2 Ungdomsuddannelsesniveau
Udgifter til skoler under ungdomsuddannelserne fx gymnasier, handelsskoler og tekniske skoler.
 - 9.3 Højere og videregående uddannelse
Udgifter til skoler under højere- og videregående uddannelser fx universiteter.
 - 9.4 Undervisning uden for niveauplacing
Udgifter til skoler uden for niveauplacing fx voksen- og efteruddannelse.
 - 9.5 Undervisning mv.
Udgifter til drift af kollegier og hjælpetjenester i forbindelse med undervisning samt administration af området.
- Social beskyttelse*
- 10.1 Sygdom og invaliditet
Overførsler fra det offentlige, der kompenserer for manglende eller reduceret indkomst fx sygedagpenge, revalidering, udgifter ved arbejdsprøvning og fleksjob. Drift af sociale institutioner for handicappede.
 - 10.2 Alderdom
Overførsler fra det offentlige ved førtidspension og pension, hjælpemidler til ældre, hjemmehjælp samt drift af sociale institutioner fx alderdomshjem.
 - 10.3 Familie og børn
Social beskyttelse i form af kontante ydelser og ydelser i naturalier til familier med børn. Barseldagpenge, børnepenge. Udgifter til sociale institutioner fx dagpleje, børnehaver, børnehjem, plejefamilier mm.
 - 10.4 Arbejdsløshed
Overførsler fra det offentlige, der kompenserer for manglende eller reduceret indkomst ved arbejdsløshed.
 - 10.5 Bolig
Boligsikring samt anden social beskyttelse i form af ydelser til husholdninger som hjælp til betaling af boligudgifter.
 - 10.6 Sociale ydelser i.a.n.
Individuelle sociale ydelser til personer, som er eller risikerer at blive socialt marginaliseret fx ubemidlede, lavindkomstgrupper, alkohol- og stofmisbrugere, volds ofre mv. Udgifter til krisecentre, forebyggelse og anden offentlig hjælp.
 - 10.7 Social beskyttelse mv.
Øvrige udgifter til social beskyttelse samt F&U inden for social beskyttelse.
- Andre poster*
- 11. 1 Ikke-funktionsfordelte udgifter
Forbrug af fast realkapital (svarer til bruttoestindkomst).

6. Tabelafsnit

Publikationens sidste del er et tabelafsnit med tabeller af større detaljeringsgrad. Tabelafsnittet indeholder følgende tabelmateriale:

Kommunale tabeller:

Tabel 1: Udgifter i den kommunale sektor, realøkonomisk fordeling. Årets priser

Tabel 2: Indtægter i den kommunale sektor, realøkonomisk fordeling. Årets priser

Tabel 3: Udgifter i den kommunale sektor, funktionel fordeling. Årets priser

Tabel 4: Funktionel og realøkonomisk krydsfordeling af drifts- og kapitaludgifter for den kommunale sektor 2008. Årets priser

Hjemmestyre tabeller:

Tabel 5: Udgifter i den hjemmestyrede sektor, funktionel fordeling. Årets priser

Tabel 1.

Udgifter i den kommunale sektor, realøkonomisk fordeling. Årets priser

		2004	2005	2006	2007*	2008*
		1.000 kr.				
1	Aflønning af ansatte	1.488.236	1.515.295	1.567.341	1.581.051	1.681.343
2	Forbrug af fast realkapital	195.343	195.725	202.012	204.250	208.507
3	Forbrug i produktionen	814.700	730.257	802.060	888.203	975.911
4	Sociale overførsler i naturalier	-	-	-	-	-
5	Salg af varer og tjenester	211.308	230.650	254.834	246.123	259.256
6	Konsum i alt (1+2+3+4-5)	2.286.971	2.210.627	2.316.578	2.427.381	2.606.505
7	Renter m.v.	10.851	14.449	9.676	16.411	18.584
8	Subsidier	34.108	32.850	42.408	38.258	54.546
8.1	Til offentlige kvasiselskaber	31.155	27.948	28.562	25.688	27.828
8.2	Til andre virksomheder	2.953	4.901	13.845	12.570	26.718
9	Andre løbende overførsler	804.654	822.940	841.806	894.660	906.449
9.1	Til andre offentlige delsektorer	-	-	-	-	-
9.1.1	Den statslige sektor i Grønland	-	-	-	-	-
9.1.2	Sociale kasser og fonde	-	-	-	-	-
9.1.3	Den hjemmestyrede sektor	-	-	-	-	-
9.1.4	Den kommunale sektor	-	-	-	-	-
9.2	Til husholdninger	749.544	768.273	797.250	807.363	850.665
9.3	Til private nonprofit institutioner	55.110	54.666	44.556	87.297	55.784
9.4	Til udlandet	-	-	-	-	-
9.4.1	Til den danske stat	-	-	-	-	-
9.4.2	Til Danmark i øvrigt	-	-	-	-	-
9.4.3	Til udland i øvrigt	-	-	-	-	-
10	Løbende overførsler i alt (7+8+9)	849.613	870.239	893.889	949.329	979.579
11	Driftsudgifter i alt (6+10)	3.136.583	3.080.866	3.210.467	3.376.710	3.586.084
12	Faste nyinvesteringer	150.511	160.650	203.275	217.780	346.288
13	Køb af bygninger o.a. eksisterende investeringsgoder i øvrigt	420	1.174	-3.387	4.836	-2.350
14	Lagerændring	-	-	-	-	-
15	Køb af jord og rettigheder, netto	-	-	-	-	-
16	Kapitalakkumulation i alt (12+13+14+15)	150.931	161.824	199.889	222.616	343.938
17	Investeringstilskud og kapitaloverførsler i øvrigt	30.299	32.621	52.482	88.525	43.700
17.1	Til offentlige kvasiselskaber	-	-	-	-	-
17.2	Til andre virksomheder	-	132	259	-	-
17.3	Til andre offentlige delsektorer	-	-	-	-	-
17.3.1	Den statslige sektor i Grønland	-	-	-	-	-
17.3.2	Sociale kasser og fonde	-	-	-	-	-
17.3.3	Den hjemmestyrede sektor	-	-	-	-	-
17.3.4	Den kommunale sektor	-	-	-	-	-
17.4	Til husholdninger	478	1.367	6.769	-	2.200
17.5	Til private nonprofit institutioner	29.821	31.122	45.454	88.525	41.500
17.6	Til udlandet	-	-	-	-	-
17.6.1	Til Danmark	-	-	-	-	-
17.6.2	Til udland i øvrigt	-	-	-	-	-
18	Kapitaloverførsler i alt (17)	30.299	32.621	52.482	88.525	43.700
19	Kapitaludgifter (16+18)	181.230	194.444	252.370	311.141	387.638
20	Drifts- og kapitaludgifter i alt (11+19)	3.317.813	3.275.310	3.462.838	3.687.851	3.973.722

Anm. Opgørelsen er konsolideret, og overførsler mellem de offentlige delsektorer er derfor, i henhold til ENS 1995, ikke medtaget. Kapitaltilskud på 74 mio. kr. til egne kvasiselskaber i 2008 er dermed ikke indeholdt i statistikken. Budgettal er angivet med *.

Tabel 2.

Indtægter i den kommunale sektor, realøkonomisk fordeling. Årets priser

	2004	2005	2006	2007*	2008*
	1.000 kr.				
1	195.343	195.725	202.012	204.250	208.507
2	61.680	60.262	64.123	62.822	62.563
3	46.957	45.050	58.117	45.701	21.666
3.1	46.957	45.050	58.117	45.701	21.666
3.2	-	-	-	-	-
4	-	-	-	-	-
4.1	-	-	-	-	-
4.2	-	-	-	-	-
5	-	-	-	-	-
5.1	-	-	-	-	-
5.2	-	-	-	-	-
5.3	-	-	-	-	-
6	1.544.043	1.522.899	1.605.288	1.570.866	1.663.454
7	-	-	-	-	-
8	-	-	-	-	-
9	-	-	-	-	-
10	1.535.514	1.577.963	1.665.446	1.718.878	1.797.049
10.1	1.535.164	1.577.613	1.665.131	1.718.528	1.796.699
10.1.1	99	96	132	104	-
10.1.2	-	-	-	-	-
10.1.3	1.535.065	1.577.516	1.664.999	1.718.424	1.796.699
10.1.4	-	-	-	-	-
10.2	350	350	315	350	350
10.3	-	-	-	-	-
10.3.1	-	-	-	-	-
10.3.2	-	-	-	-	-
10.3.3	-	-	-	-	-
10.3.3.1	-	-	-	-	-
10.3.3.2	-	-	-	-	-
11	3.383.537	3.401.898	3.594.987	3.602.517	3.753.239
12	-	-	-	-	-
13	188.292	131.706	97.354	135.200	133.000
13.1	188.292	131.706	97.354	135.200	133.000
13.1.1	-	-	-	-	-
13.1.2	-	-	-	-	-
13.1.3	188.292	131.706	97.354	135.200	133.000
13.1.4	-	-	-	-	-
13.2	-	-	-	-	-
13.3	-	-	-	-	-
13.3.1	-	-	-	-	-
13.3.2	-	-	-	-	-
13.3.3	-	-	-	-	-
14	188.292	131.706	97.354	135.200	133.000
15	3.571.830	3.533.603	3.692.341	3.737.717	3.886.239
	246.954	321.032	384.520	225.807	167.155
	254.017	258.293	229.503	49.866	-87.483

Anm. Budgettal er angivet med *.

Tabel 3.

Udgifter i den kommunale sektor, funktionel fordeling. Årets priser

		2004	2005	2006	2007*	2008*
		1.000 kr.				
1-11	I alt	3.317.813	3.275.310	3.462.838	3.687.851	3.973.722
1.	Generelle offentlige tjenester	489.468	488.756	502.281	545.616	579.155
1.1	Udøvende og lovgivende organer, skatte- og finansvæsen	460.203	453.267	466.897	500.848	516.993
1.2	Økonomisk bistand til udlande	-	-	-	-	-
1.3	Generelle tjenester	-7	11	162	260	330
1.4	Grundforskning og F & U inden for generelle offentlige tjenester	-	-	-	-	-
1.5	Generelle offentlige tjenester mv.	18.633	21.208	25.501	28.309	43.460
1.6	Transaktioner i forb. med offentlig gæld og overførsler af generel art	10.639	14.269	9.721	16.199	18.372
2.	Forsvar	-	-	-	-	-
2.1	Militært forsvar mv.	-	-	-	-	-
2.2	Civilforsvar	-	-	-	-	-
3.	Offentlig orden og sikkerhed	35.551	35.788	39.775	42.127	42.910
3.1	Politi	-	-	-	-	-
3.2	Brandvæsen	35.551	35.788	39.775	42.127	42.910
3.3	Domstole	-	-	-	-	-
3.4	Fængsler	-	-	-	-	-
3.5	Offentlig orden og sikkerhed mv.	-	-	-	-	-
4.	Økonomiske anliggender	217.581	203.300	205.085	246.923	296.216
4.1	Generelle anliggender indenfor økonomi, handel og arbejdsmarked	13.516	11.543	18.904	20.987	35.343
4.2	Landbrug, skovbrug, fiskeri og jagt	1.742	825	1.227	3.189	1.797
4.3	Brændstof og energi	1.932	3.127	3.478	892	1.940
4.4	Råstofudvinding, fremstillingsvirk. og bygge- og anlægsvirk.	71.282	68.646	66.416	70.611	67.229
4.5	Transport, kommunikation og andre erhverv	107.287	102.569	101.301	120.352	161.111
4.6	F & U i emner inden for økonomi	-	-	-	-	-
4.7	Økonomiske anliggender mv.	21.822	16.591	13.759	30.892	28.796
5.	Miljøbeskyttelse	69.397	47.643	63.338	84.252	77.600
5.1	Affalds- og spildevandshåndtering, forureningsbekæmpelse	66.941	45.287	58.477	79.315	68.470
5.2	Beskyttelse af biodiversitet og landskab	-	-	-	-	-
5.3	Miljøbeskyttelse mv.	2.456	2.356	4.861	4.937	9.130
6.	Boliger og offentlige faciliteter	64.675	50.962	64.918	126.124	115.790
6.1	Boligbyggeri	50.315	41.225	56.704	97.870	71.020
6.2	By- og egnsudvikling	9.557	5.751	1.716	21.389	40.744
6.3	Boliger og offentlige faciliteter mv.	4.802	3.986	6.498	6.865	4.026
7.	Sundhedsvæsen	-	-	-	-	-
7.1	Medicinske produkter, apparater og udstyr	-	-	-	-	-
7.2	Ambulant behandling	-	-	-	-	-
7.3	Hospitalstjenester	-	-	-	-	-
7.4	F & U inden for sundhedsvæsen	-	-	-	-	-
7.5	Sundhedsvæsen mv.	-	-	-	-	-
8.	Fritid, kultur og religion	96.748	82.865	103.439	112.048	126.784
8.1	Fritids- og sportstjenester	38.760	28.468	30.479	41.400	53.134
8.2	Kulturtjenester	27.902	26.781	48.301	41.426	45.935
8.3	Religiøse og andre organisationer	9.858	4.600	6.606	9.967	7.849
8.4	Fritid, kultur og religion mv.	20.228	23.016	18.053	19.255	19.866
9.	Undervisning	705.047	684.466	705.250	718.565	809.264
9.1	Folkeskolen og lign.	642.223	627.381	632.777	642.123	734.371
9.2	Ungdomsuddannelsesniveau	27.103	24.927	33.054	34.216	32.812
9.3	Højere og videregående uddannelse	15	76	-	73	-
9.4	Undervisning uden for niveauplacing	14.597	11.779	14.164	12.766	12.278
9.5	Undervisning mv.	21.110	20.304	25.255	29.387	29.803
10.	Social beskyttelse	1.444.003	1.485.805	1.576.739	1.607.946	1.717.496
10.1	Sygdom og invaliditet	74.715	75.942	113.766	123.334	134.420
10.2	Alderdom	695.630	685.695	718.926	729.744	789.150
10.3	Familie og børn	414.883	443.994	489.124	503.081	538.646
10.4	Arbejdsløshed	26.415	22.954	25.535	27.104	36.928
10.5	Bolig	109.825	117.991	119.415	120.390	123.995
10.6	Sociale ydelser i.a.n.	121.334	138.253	108.499	102.143	91.290
10.7	Social beskyttelse mv.	1.200	977	1.474	2.150	3.067
11.	Andre poster	195.343	195.725	202.012	204.250	208.507
11.1	Ikke-funktionsfordelte udgifter	195.343	195.725	202.012	204.250	208.507

Anm. Opgørelsen er konsolideret, og overførsler mellem de offentlige delsektorer er derfor, i henhold til ENS 1995, ikke medtaget. Kapitaltilskud på 74 mio. kr. til egne kvasiselskaber i 2008 er dermed ikke indeholdt i statistikken. Budgettal er angivet med *.

Tabel 4.

Funktionel og realøkonomisk krydsfordeling af drifts- og kapitaludgifter for den kommunale sektor 2008. Årets priser

	Driftsudgifter								
	Konsum					Konsum i alt (1+2+3 +4-5)	Renter m.v.	Subsidier	
	Aflønning af ansatte	Forbrug af fast real- kapital	Forbrug i produk- tionen	Sociale over- førsler i natu- ralier	Salg af varer og tjenester			Til offent- lige kvasi- selskaber	Til andre virksom- heder
	1	2	3	4	5	6	7	8.1	8.2
	1.000 kr.								
1-11 I alt	1.681.343	208.507	975.911	-	259.256	2.606.505	18.584	27.828	26.718
1. Generelle offentlige tjenester	343.551	-	223.296	-	18.466	548.381	18.372	-	-
1.1 Udøvende og lovgivende organer, skatte- og finans.	339.887	-	177.576	-	12.822	504.641	-	-	-
1.2 Økonomisk bistand til udlande	-	-	-	-	-	-	-	-	-
1.3 Generelle tjenester	245	-	55	-	20	280	-	-	-
1.4 Grundforskning og F & U inden for generelle off. tjenester	-	-	-	-	-	-	-	-	-
1.5 Generelle offentlige tjenester mv.	3.419	-	45.665	-	5.624	43.460	-	-	-
1.6 Transaktioner i forb. med offentlig gæld mv.	-	-	-	-	-	-	18.372	-	-
2. Forsvar	-	-	-	-	-	-	-	-	-
2.1 Militært forsvar mv.	-	-	-	-	-	-	-	-	-
2.2 Civilforsvar	-	-	-	-	-	-	-	-	-
3. Offentlig orden og sikkerhed	21.943	-	20.357	-	2.116	40.184	-	-	-
3.1 Politi	-	-	-	-	-	-	-	-	-
3.2 Brandvæsen	21.943	-	20.357	-	2.116	40.184	-	-	-
3.3 Domstole	-	-	-	-	-	-	-	-	-
3.4 Fængsler	-	-	-	-	-	-	-	-	-
3.5 Offentlig orden og sikkerhed mv.	-	-	-	-	-	-	-	-	-
4. Økonomiske anliggender	81.302	-	111.244	-	39.567	152.979	-	26.528	25.918
4.1 Generelle anliggender indenfor økonomi, handel mv.	23.857	-	10.274	-	3.218	30.913	-	-	-
4.2 Landbrug, skovbrug, fiskeri og jagt	150	-	842	-	44	948	-	-	397
4.3 Brændstof og energi	-	-	3.327	-	3.327	-	-	140	-
4.4 Råstofudvinding, fremstillingsvirk. og bygge- og anlæg	29.679	-	23.409	-	17.187	35.901	-	26.148	584
4.5 Transport, kommunikation og andre erhverv	23.459	-	69.960	-	13.351	80.068	-	240	1.615
4.6 F & U i emner inden for økonomi	-	-	-	-	-	-	-	-	-
4.7 Økonomiske anliggender mv.	4.157	-	3.432	-	2.440	5.149	-	-	23.322
5. Miljøbeskyttelse	34.570	-	75.834	-	65.715	44.689	212	-	-
5.1 Affalds- og spildevandshåndtering mv.	33.776	-	73.880	-	65.591	42.065	212	-	-
5.2 Beskyttelse af biodiversitet og landskab	-	-	-	-	-	-	-	-	-
5.3 Miljøbeskyttelse mv.	794	-	1.954	-	124	2.624	-	-	-
6. Boliger og offentlige faciliteter	318	-	16.986	-	14.263	3.041	-	1.300	-
6.1 Boligbyggeri	318	-	7.235	-	30	7.523	-	1.300	-
6.2 By- og egnsudvikling	-	-	5.658	-	14.166	-8.508	-	-	-
6.3 Boliger og offentlige faciliteter mv.	-	-	4.093	-	67	4.026	-	-	-
7. Sundhedsvæsen	-	-	-	-	-	-	-	-	-
7.1 Medicinske produkter, apparater og udstyr	-	-	-	-	-	-	-	-	-
7.2 Ambulant behandling	-	-	-	-	-	-	-	-	-
7.3 Hospitalstjenester	-	-	-	-	-	-	-	-	-
7.4 F & U inden for sundhedsvæsen	-	-	-	-	-	-	-	-	-
7.5 Sundhedsvæsen mv.	-	-	-	-	-	-	-	-	-
8. Fritid, kultur og religion	33.114	-	40.409	-	13.104	60.419	-	-	-
8.1 Fritids- og sportstjenester	12.559	-	11.604	-	9.959	14.204	-	-	-
8.2 Kulturtjenester	17.194	-	19.759	-	2.828	34.125	-	-	-
8.3 Religiøse og andre organisationer	1.222	-	1.468	-	-	2.690	-	-	-
8.4 Fritid, kultur og religion mv.	2.139	-	7.578	-	317	9.400	-	-	-
9. Undervisning	560.647	-	189.583	-	13.890	736.340	-	-	-
9.1 Folkeskolen og lign.	516.269	-	150.627	-	3.207	663.689	-	-	-
9.2 Ungdomsuddannelsesniveau	17.273	-	17.994	-	2.645	32.622	-	-	-
9.3 Højere og videregående uddannelse	-	-	-	-	-	-	-	-	-
9.4 Undervisning uden for niveauplacering	7.898	-	2.541	-	140	10.299	-	-	-
9.5 Undervisning mv.	19.207	-	18.421	-	7.898	29.730	-	-	-
10. Social beskyttelse	605.898	-	298.202	-	92.135	811.965	-	-	800
10.1 Sygdom og invaliditet	84.711	-	22.032	-	19.368	87.375	-	-	800
10.2 Alderdom	189.626	-	54.147	-	13.019	230.754	-	-	-
10.3 Familie og børn	330.368	-	212.160	-	59.449	483.079	-	-	-
10.4 Arbejdsløshed	-	-	-	-	-	-	-	-	-
10.5 Bolig	-	-	1.912	-	199	1.713	-	-	-
10.6 Sociale ydelser i.a.n.	593	-	5.444	-	60	5.977	-	-	-
10.7 Social beskyttelse mv.	600	-	2.507	-	40	3.067	-	-	-
11. Andre poster	-	208.507	-	-	-	208.507	-	-	-
11.1 Ikke-funktionsfordelte udgifter	-	208.507	-	-	-	208.507	-	-	-

Tabel 4 (fortsat).

Funktionel og realøkonomisk krydsfordeling af drifts- og kapitaludgifter for den kommunale sektor 2008. Årets priser

Løbende overførsler				Løbende overførsler i alt 7+8+9	Drifts-udgifter i alt 6+10	Kapitaludgifter					Kapital-udgifter i alt 16+18	Drifts- og kapital-udgifter i alt 11+19	
Andre løbende overførsler						Kapital-akkumulation 12+13 +14+15	Kapitaloverførsler						Kapital-overførsler i alt
Til andre offentlige delsek-torer	Til hus-hold-ninger	Til private nonprofit institu-tioner	Til udland				Til offentlige kvasi-selskaber	Til andre virksom-heder	Til andre offentlige delsek-torer	Andre kapital-overførsler			
9.1	9.2	9.3	9.4	10	11	16	17.1	17.2	17.3	17.4 +17.5 +17.6	18	19	20
1.000 kr.													
-	850.665	55.784	-	979.579	3.586.084	343.938	-	-	-	43.700	43.700	387.638	3.973.722
-	-	260	-	18.632	567.013	9.942	-	-	-	2.200	2.200	12.142	579.155
-	-	260	-	260	504.901	9.892	-	-	-	2.200	2.200	12.092	516.993
-	-	-	-	-	-	-	-	-	-	-	-	-	-
-	-	-	-	-	280	50	-	-	-	-	-	50	330
-	-	-	-	-	-	-	-	-	-	-	-	-	-
-	-	-	-	-	43.460	-	-	-	-	-	-	-	43.460
-	-	-	-	18.372	18.372	-	-	-	-	-	-	-	18.372
-	-	-	-	-	-	-	-	-	-	-	-	-	-
-	-	-	-	-	-	-	-	-	-	-	-	-	-
-	-	-	-	-	40.184	2.726	-	-	-	-	-	2.726	42.910
-	-	-	-	-	-	-	-	-	-	-	-	-	-
-	-	-	-	-	40.184	2.726	-	-	-	-	-	2.726	42.910
-	-	-	-	-	-	-	-	-	-	-	-	-	-
-	-	-	-	-	-	-	-	-	-	-	-	-	-
-	500	295	-	53.241	206.220	89.996	-	-	-	-	-	89.996	296.216
-	500	180	-	680	31.593	3.750	-	-	-	-	-	3.750	35.343
-	-	-	-	397	1.345	452	-	-	-	-	-	452	1.797
-	-	-	-	140	140	1.800	-	-	-	-	-	1.800	1.940
-	-	75	-	26.807	62.708	4.521	-	-	-	-	-	4.521	67.229
-	-	-	-	1.855	81.923	79.188	-	-	-	-	-	79.188	161.111
-	-	-	-	-	-	-	-	-	-	-	-	-	-
-	-	40	-	23.362	28.511	285	-	-	-	-	-	285	28.796
-	-	-	-	212	44.901	32.699	-	-	-	-	-	32.699	77.600
-	-	-	-	212	42.277	26.193	-	-	-	-	-	26.193	68.470
-	-	-	-	-	-	-	-	-	-	-	-	-	-
-	-	-	-	-	2.624	6.506	-	-	-	-	-	6.506	9.130
-	-	-	-	1.300	4.341	69.949	-	-	-	41.500	41.500	111.449	115.790
-	-	-	-	1.300	8.823	20.697	-	-	-	41.500	41.500	62.197	71.020
-	-	-	-	-	-8.508	49.252	-	-	-	-	-	49.252	40.744
-	-	-	-	-	4.026	-	-	-	-	-	-	-	4.026
-	-	-	-	-	-	-	-	-	-	-	-	-	-
-	-	-	-	-	-	-	-	-	-	-	-	-	-
-	-	-	-	-	-	-	-	-	-	-	-	-	-
-	-	-	-	-	-	-	-	-	-	-	-	-	-
-	-	-	-	-	-	-	-	-	-	-	-	-	-
-	-	41.909	-	41.909	102.328	24.456	-	-	-	-	-	24.456	126.784
-	-	17.759	-	17.759	31.963	21.171	-	-	-	-	-	21.171	53.134
-	-	10.405	-	10.405	44.530	1.405	-	-	-	-	-	1.405	45.935
-	-	3.509	-	3.509	6.199	1.650	-	-	-	-	-	1.650	7.849
-	-	10.236	-	10.236	19.636	230	-	-	-	-	-	230	19.866
-	10.649	5.017	-	15.666	752.006	57.258	-	-	-	-	-	57.258	809.264
-	8.407	5.017	-	13.424	677.113	57.258	-	-	-	-	-	57.258	734.371
-	190	-	-	190	32.812	-	-	-	-	-	-	-	32.812
-	-	-	-	-	-	-	-	-	-	-	-	-	-
-	1.979	-	-	1.979	12.278	-	-	-	-	-	-	-	12.278
-	73	-	-	73	29.803	-	-	-	-	-	-	-	29.803
-	839.516	8.303	-	848.619	1.660.584	56.912	-	-	-	-	-	56.912	1.717.496
-	41.592	3.181	-	45.573	132.948	1.472	-	-	-	-	-	1.472	134.420
-	527.447	20	-	527.467	758.221	30.929	-	-	-	-	-	30.929	789.150
-	29.488	3.418	-	32.906	515.985	22.661	-	-	-	-	-	22.661	538.646
-	36.928	-	-	36.928	36.928	-	-	-	-	-	-	-	36.928
-	122.282	-	-	122.282	123.995	-	-	-	-	-	-	-	123.995
-	81.779	1.684	-	83.463	89.440	1.850	-	-	-	-	-	1.850	91.290
-	-	-	-	-	3.067	-	-	-	-	-	-	-	3.067
-	-	-	-	-	208.507	-	-	-	-	-	-	-	208.507
-	-	-	-	-	208.507	-	-	-	-	-	-	-	208.507

Tabel 5.

Udgifter i den hjemmestyrede sektor, funktionel fordeling. Årets priser

		2004	2005	2006	2007*	2008*
		1.000 kr.				
1-11	I alt	5.294.051	5.342.734	5.600.224	5.677.451	5.863.347
1.	Generelle offentlige tjenester	710.972	739.677	863.091	869.901	947.427
1.1	Udøvende og lovgivende organer, skatte- og finansvæsen	187.263	166.940	215.493	277.770	240.533
1.2	Økonomisk bistand til udlande	1.120	-	343	-	-
1.3	Generelle tjenester	50.002	53.147	68.670	71.360	76.750
1.4	Grundforskning og F & U inden for generelle offentlige tjenester	16.618	16.931	17.399	17.804	18.161
1.5	Generelle offentlige tjenester mv.	49	850	100	50	800
1.6	Transaktioner i forb. med offentlig gæld og overførsler af generel art	455.920	501.809	561.086	502.917	611.183
2.	Forsvar	-	-	-	-	-
2.1	Militært forsvar mv.	-	-	-	-	-
2.2	Civilforsvar	-	-	-	-	-
3.	Offentlig orden og sikkerhed	-	-	-	-	-
3.1	Politi	-	-	-	-	-
3.2	Brandvæsen	-	-	-	-	-
3.3	Domstole	-	-	-	-	-
3.4	Fængsler	-	-	-	-	-
3.5	Offentlig orden og sikkerhed mv.	-	-	-	-	-
4.	Økonomiske anliggender	791.714	779.531	727.409	712.043	667.299
4.1	Generelle anliggender indenfor økonomi, handel og arbejdsmarked	17.645	19.943	21.231	24.155	24.355
4.2	Landbrug, skovbrug, fiskeri og jagt	126.336	118.469	112.457	127.595	101.479
4.3	Brændstof og energi	104.406	136.700	123.872	120.740	116.987
4.4	Råstofudvinding, fremstillingsvirk. og bygge- og anlægsvirk.	16.442	2.026	1.925	1.500	1.550
4.5	Transport, kommunikation og andre erhverv	454.215	434.218	391.336	338.720	322.609
4.6	F & U i emner inden for økonomi	36.510	39.332	39.692	42.892	43.137
4.7	Økonomiske anliggender mv.	36.161	28.844	36.896	56.441	57.182
5.	Miljøbeskyttelse	21.326	36.855	32.707	33.320	21.459
5.1	Affalds- og spildevandshåndtering, forureningsbekæmpelse	8.012	21.942	17.431	18.012	523
5.2	Beskyttelse af biodiversitet og landskab	1.500	-	-	-	-
5.3	Miljøbeskyttelse mv.	11.814	14.913	15.276	15.308	20.936
6.	Boliger og offentlige faciliteter	285.712	276.900	254.604	256.175	211.600
6.1	Boligbyggeri	170.894	193.828	146.301	181.100	133.275
6.2	By- og egnsudvikling	2.103	292	417	716	731
6.3	Boliger og offentlige faciliteter mv.	112.715	82.780	107.886	74.359	77.594
7.	Sundhedsvæsen	897.696	912.564	943.895	969.023	1.015.793
7.1	Medicinske produkter, apparater og udstyr	-	-	21.068	24.310	25.000
7.2	Ambulant behandling	490.123	486.738	466.980	474.297	514.318
7.3	Hospitalstjenester	363.959	376.988	408.457	403.645	409.760
7.4	F & U inden for sundhedsvæsen	-	-	-	-	-
7.5	Sundhedsvæsen mv.	43.614	48.838	47.390	66.771	66.715
8.	Fritid, kultur og religion	180.392	174.056	173.795	175.464	188.791
8.1	Fritids- og sportstjenester	5.307	5.236	5.236	6.200	7.600
8.2	Kulturtjenester	119.664	117.779	116.702	117.951	121.488
8.3	Religiøse og andre organisationer	45.551	47.600	45.737	46.582	51.703
8.4	Fritid, kultur og religion mv.	9.870	3.442	6.120	4.731	8.000
9.	Undervisning	1.075.847	1.135.390	1.224.793	1.261.858	1.317.958
9.1	Folkeskolen og lign.	549.592	559.106	569.757	585.719	627.797
9.2	Ungdomsuddannelsesniveau	303.282	245.234	304.064	359.250	400.876
9.3	Højere og videregående uddannelse	116.375	195.371	221.570	179.002	145.852
9.4	Undervisning uden for niveauplacering	18.494	46.958	49.184	54.566	53.760
9.5	Undervisning mv.	88.103	88.721	80.219	83.321	89.672
10.	Social beskyttelse	1.188.325	1.145.415	1.233.012	1.251.122	1.341.379
10.1	Sygdom og invaliditet	254.398	264.398	290.041	295.078	305.430
10.2	Alderdom	397.263	401.492	402.278	410.300	520.300
10.3	Familie og børn	144.568	134.936	153.869	182.094	181.980
10.4	Arbejdsløshed	4.872	1.958	2.242	-	-
10.5	Bolig	156.296	115.526	155.225	104.400	100.700
10.6	Sociale ydelser i.a.n.	212.356	206.134	205.479	231.524	206.424
10.7	Social beskyttelse mv.	18.573	20.971	23.878	27.726	26.545
11.	Andre poster	142.068	142.346	146.918	148.545	151.641
11.1	Ikke-funktionsfordelte udgifter	142.068	142.346	146.918	148.545	151.641

Anm. Opgørelsen er konsolideret, og overførsler mellem de offentlige delsektorer er derfor, i henhold til ENS 1995, ikke medtaget. Kapitaltilskud på 75 mio. kr. til egne kvasiselskaber i 2008 er dermed ikke indeholdt i statistikken. Budgettal er angivet med *.

Signatur forklaring:

- ... Oplysninger foreligger ikke
- .. Oplysninger for usikre til at angives eller diskretionshensyn
- . Tal kan efter sagens natur ikke forekomme
- 0 Mindre end halvdelen af den anvendte enhed
- Nul
- * Foreløbigt eller anslået tal

Eventuel henvendelse

Lene Baunbæk
E-mail: LEBA@gh.gl

Offentlige finanser
2008:2

25. marts 2008

Grønlands Statistik
Postboks 1025 · 3900 Nuuk
Tlf.: 34 50 00 · Fax: 32 29 54
www.statgreen.gl · e-mail: stat@gh.gl

